

LASY PAŃSTWOWE



DOKUMENTACJA TECHNICZNO-TECHNOLOGICZNA

MUNDUR WYJŚCIOWY

marynarka damska w kolorze oliwkowozielonym

spodnie damskie w kolorze oliwkowozielonym

spódnica w kolorze oliwkowozielonym

SPIS TREŚCI:

1. Charakterystyka wyrobu	2
1.1. Rysunek modelowy	2
1.2. Opis ogólny wyrobu	3
1.3. Wykaz materiałów zasadniczych i dodatków	4
2. Wymagania techniczne	6
2.1 Wymagania techniczne gotowego wyrobu	6
2.2 Wymagania techniczne materiałów	6
2.3 Zestawienie elementów składowych	9
2.4 Rodzaje szwów i ściągów	13
2.5 Dopuszczalne sztukowanie elementów	14
2.6 Wymagania dotyczące oznaczenia wielkości odzieży i wymiarów ciała	14
2.7 Tabela klasyfikacji wielkości	16
2.8 Rysunki techniczne poglądowe (zwymiarowane)	17
2.9 Tabela wymiarów wyrobu gotowego dla rozmiaru wyjściowego	22
2.10 Tabela wymiarów stałych	24
3. Wymagania bezpieczeństwa użytkownika	24
4. Wymagania jakościowe	25
5. Cechowanie, znakowanie, pakowanie, transport, przechowywanie	25
5.1 Wszywki	25
5.2 Etykiety	26
5.3 Pakowanie	27
5.4 Transport	27
5.5 Przechowywanie	27
6. Gwarancja producenta	27
7. Badania odbiorcze	27
8. Nadzór nad wyrobem	27
9. Normy	28

1. CHARAKTERYSTYKA WYROBU

1.1 Rysunek modelowy



1.2 Opis ogólny wyrobu

Marynarka damska w kolorze oliwkowozielonym do munduru wyjściowego

Marynarka damska jednorzędowa z kołnierzem i wyłogami, zapinana na dwa guziki z wizerunkiem orła, w pasie lekko dopasowana do sylwetki. Ramiona spadziste, o naturalnej linii, lekko podwyższone małymi wkładami barkowymi. Góra wykończona kołnierzem ze stójką. Przody z zaszewkami dopasowującymi do sylwetki – od wierzchołka piersi do linii wypustki kieszeni, pod klapą od linii wszycia kołnierza oraz od linii pachy zaszewka typu redingot biegnąca do dolnej krawędzi marynarki. W przodach wykonane są dwie kieszenie boczne 2-wypustkowe z patkami szerokimi na 4,5 cm od wypustki. Na lewym przodzie u góry kieszonka wykończona listewką. Tył dopasowany poprzez cięcie pionowe przechodzące przez środek pleców i zakończone odszytym rozporkiem oraz cięcie typu redingot biegnące od linii pachy do dolnej krawędzi marynarki.

Rękawy dwuczęściowe z rozporkiem w szwie łokciowym u dołu, wykończone imitacją dziurki i jednym guzikiem z wizerunkiem orła, przyszytym nie na wylot. Początek szwa łokciowego w rękawie jest usytuowany na tym samym poziomie co początek cięcia redingotowego w tyle marynarki. Kołnierz spodni wykonany z filcu.

Marynarka cała na podszewce dopasowanej kolorystycznie do tkaniny zasadniczej. Na linii środka tyłu poniżej wszywki znajduje się zakładka. Obłożenie przodu proste. W podszewce przodu na wysokości biustu zakładka. Wewnątrz marynarki na podszewce tyłu 2,5 cm pod szwem linii kołnierza naszyta na stębnówce wszywka „Wyprodukowano dla Lasów Państwowych”.

Spodnie damskie w kolorze oliwkowozielonym do munduru wyjściowego

Spodnie wykonane z tej samej tkaniny zasadniczej co marynarka. Linia spodni jest prosta z kantami (z naturalnym wybraniem w linii kolana) z nogawką o szerokości lekko zwężającej się ku stopie. Przody nogawek proste. Kieszenie boczne klinowe, (górny rygielek wykonany zaraz pod paskiem, a dolny przed „wejściem” w szew boczny kieszeni). Na nogawkach tylnych po jednej zaszewce, na prawej nogawce jedna kieszeń tylna 2-wypustkowa niezapinana.

Góra spodni wykończona paskiem tkaninowym z podkroju o szerokości 4,0 cm. Wewnętrzny pasek lamowany dołem lamówką z kieszeniówką (osobno lewy, osobno prawy). Pasek prawy bez przedłużenia, odszyty na prosto, zapinany na 1 hak. Pasek lewy z przedłużeniem na 3,5 cm, odszyty na prosto, zapięty od spodu na 1 guzik. W pasku znajduje się 6 podtrzymywaczy o szer. 1,0 cm obniżone o 0,5 cm. Do spodniej części paska doszyte 3 wieszaczki z taśmy w kolorze tkaniny zasadniczej. Rozporek zapięty na zamek błyskawiczny, dopasowany do koloru tkaniny zasadniczej. Worki kieszeni bocznych i tylnej wykończone na overlocku (ze wzmocnieniem ze stylonowej lamówki). Doły nogawek wykończone na overlocku.

Wewnątrz spodni wszyta jest wszywka ze składem tkaniny, przepisem konserwacji i rozmiarem.

Spódnica w kolorze oliwkowozielonym do munduru wyjściowego

Spódnica wykonana z tej samej tkaniny co marynarka i spodnie, prosta, lekko zwężająca się ku dołowi, dopasowana 4 zaszwkami w przodzie i 4 zaszwkami w tyle. Kolor podszewki dopasowany do koloru tkaniny zasadniczej. Góra spódnicy wykończona paskiem tkaninowym z podkroju o szerokości 3,5 cm zapinanym od spodu na zapinkę wszytą w pasek na 1 guzik. W pasku (między zaszwkami w przodzie i w tyle) znajdują się 4 podtrzymywacze wąskie szer. 1,0 cm obniżonych o 0,5 cm. Wewnątrz do paska przyszyte na bokach 2 wieszaczki w kolorze tkaniny zasadniczej.

Spódnica na podszewce, w przodzie i w tyle po 2 zakładki. Podszewka doszyta do rozporka tyłu i zamka. Dół spódnicy wykończony overlokiem i podszyty ścięciem krytym. Podwinięcie spódnicy dołem 4 cm.

Przód:

- prosty, po dwie zaszwki na bokach.

Tył:

- prosty składający się z dwóch części,
- w dole kryty rozporek – długość uzależniona od długości spódnicy,
- w górę środka tyłu wszyty zamek kryty, nieostębnowany,
- po dwie zaszwki na każdej części,
- zapięcie spódnicy w tyle od strony wewnętrznej paska na guzik,
- wszywka ze składem tkaniny, przepisem konserwacji i rozmiarem wszyta pod pasek spódnicy na wysokości tylnej lewej zaszwki.

1.3 Wykaz materiałów zasadniczych i dodatków

Tabela 1

Lp.	Wyszczególnienie	Typ, rodzaj, charakterystyka materiału
1.	Tkanina zasadnicza	50% włókna wełniane, 47% włókna poliestrowe, 3% włókna elastomerowe
2.	Tkanina podszewkowa	podszewka tkana, gładka, 65% acetat, 35% PES, masa powierzchniowa 70-90 g/m ²
3.	Klejotka	tkana nośna 63 g/m ² , 42p/cm ²
		tkana 33 g/m ² , 52p/cm ²
		tkana 33 g/m ² , 110p/cm ²
		włókninowa 32g/m ² , 52 p/cm ²
		włóknina przesywana 36g/m ² , 52p/cm ²
		włókninowa 42g/m ² , 37p/cm ²
		włókninowa 50g/m ² , 110p/cm ²
		puszysta, włókninowa 74g/m ² , 1p/cm ²
4.	Włóknina	bez kleju 35 g/m ²
5.	Kamela	230 g/m ²
		167 g/m ²
6.	Kieszeniówka	podszewka bawełniana, masa powierzchniowa 120-180 g/m ²
7.	Filc	filc zaszwkowy 130 g/m ²
		PE 50%/50 wool, 100% wool

8.	Pianka	pianko-watolina 1,2 110g/m ²
9.	Lacet	lacetoklejjonka
10.	Nici	nici poliestrowe filamentowe – Nm 120 stębnówki wewnętrzne, wierzchnie, do guzików i dziurek nici poliestrowe teksturowane – Nm 150 overlock – tkanina zasadnicza – Nm 200 overlock – podszewka
11.	Guziki	Marynarka: 36” – 4 guziki z wizerunkiem orła +1 zapas, na stopce, w całości wykonane z tworzywa poliestrowego w kolorze zbliżonym do Pantone 19-0617 TPX – rant guzika, Pantone 19-1314 TPX – środek guzika, – 1 guziki do kieszeni wewnętrznej Spodnie: – 2 guziki – 1 szt. kieszeń tylna + 1 szt. zapas – 1 guzik – zapięcie paska Spódnica: – 1 guzik
12.	Taśmy	taśma perforowana do paska (prawy, lewy)
		taśma ochronna do dołu nogawek
		lamówka kieszeni bocznych i tylnych ze stylonu (spodnie)
		zamek błyskawiczny – taśma (spodnie)
		pasek wewnętrzny – gotowy (gurt)
13.	Hak	pasek spodni – 2 sztuki
14.	Wieszaczek	taśma wieszaczkowa
15.	Zamek kryty	do spódnicy 20 cm do obw. pasa 68-72 21 cm do obw. pasa 76-80 22 cm do obw. pasa 84-88 23 cm do obw. pasa 94-100 24 cm do obw. pasa 106
16.	Etykiety	papierowa – jednostkowa
		naklejka na worek
17.	Wszywki	wszywka firmowa
		wszywka rozmiarowa ze składem i sposobem pielęgnacji
		wszywka „Wyprodukowano dla Lasów Państwowych” - haft żakardowy, o wymiarach 7cm x 4,5 cm
18.	Wieszak	z metalowym uchwytem

2. WYMAGANIA TECHNICZNE

2.1 Wymagania techniczne gotowego wyrobu

Wyrób powinien charakteryzować się:

1. Estetycznym wykonaniem, nie dopuszcza się nieprawidłowych ściegów czy zdeformowania elementów.
2. Wszystkie szwy powinny być zabezpieczone, zarówno na początku jak i na końcu przeszycia.
3. Wyrób powinien cechować się dobrą układalnością, aby w noszeniu mógł dopasowywać się do ruchów ciała i powracać do swojej pierwotnej formy.
4. Równomiernym i trwałym wybarwieniem zastosowanych materiałów.
5. Niedopuszczalny jest brak ciągłości ściegów w szwach, nieprawidłowy przebieg ściegu.

2.2 Wymagania techniczne materiałów

Tkanina zasadnicza

Tabela 2

PODSTAWOWA CHARAKTERYSTYKA WYROBU			
1.	Rodzaj wyrobu	Tkanina ubraniowa wełnopodobna z przędzy z mieszanki włókien wełnianych i poliestrowych z udziałem nitek elastomerowych	
2.	Skład surowcowy	50% włókna wełniane 47% włókna poliestrowe 3% włókna elastomerowe	PN-P-04604:1972
3.	Splot	splot skośny 2/1 (S lub Z)	PN-P-01701:1952
4.	Kolor	Wartość CIELab: L-36,97; a=1,40; b=9,66; $\Delta E \leq 1,5$	

Ciąg dalszy tabeli nr 2

Lp.	Parametr	Jednostka	Wartość	Metoda badania
5.	Masa powierzchniowa	g/m ²	210 ± 20	PN-ISO 3801:1993
6.	Liczba nitek na jednostkę długości: osnowa wątek	/cm	35-40 30-35	PN-EN 1049-2:2000
7.	Siła maksymalna przy rozciąganiu – kierunek wzdłużny – kierunek poprzeczny	N	≥ 400 ≥ 300	PN-EN ISO 13934-1:2013-07
8.	Przesuwalność nitek w szwie osnowa/wątek	mm	≤ 4	PN-EN ISO 13936-2:2005
9.	Zmiana wymiarów po zamoczeniu w wodzie – kierunek wzdłużny – kierunek poprzeczny	%	≤ ±2 ≤ ±2	PN-ISO 7771:1994

10.	Zmiana wymiarów po jednokrotnym czyszczeniu chemicznym – kierunek wzdłużny – kierunek poprzeczny	%	$\leq \pm 2$ $\leq \pm 2$	Metoda prania chemicznego PN-EN ISO 3175-2:2010
11.	Odpierzość po zmięciu	stopień	≥ 4	PN-ISO 9867:1999
12.	Skloność do mechacenia i pillingu	stopień	≥ 4	PN-EN ISO 12945-2:2002 (2000 suwów)
13.	Efekt oleofobowy	stopień	≥ 4	PN-EN ISO 14419:2010
14.	Zawartość formaldehydu	mg/kg	≤ 75	PN-EN ISO 14184-1:2011
15.	Wartość pH wyciągu wodnego	–	4,5 do 7,5	PN-EN ISO 3071:2007
16.	Zawartość amin aromatycznych redukujących się z barwników azotowych	mg/kg	≤ 30	PN-EN 14362-1:2012
17.	Odporność wybarwień na:			
	światło sztuczne	stopień	≥ 4	PN-EN ISO 105-B02:2013-08, metoda 2
	pot kwaśny i alkaliczny zmiana barwy zabrudzenie bieli	stopień	≥ 4 ≥ 4	PN EN ISO 105-E04:2013
	tarcie suche zmiana barwy zabrudzenie bieli	stopień	≥ 4	PN EN ISO 105-X12:2005
	tarcie mokre zmiana barwy zabrudzenie bieli	stopień	≥ 3	
	na wodę zmiana barwy zabrudzenie bieli	stopień	≥ 4	PN-EN ISO 105-E01:2013
	na prasowanie na wilgotno zmiana barwy zabrudzenie bieli	stopień	≥ 4	PN-EN ISO 105-X11:2000
	na rozpuszczalniki organiczne zmiana barwy zabrudzenie bieli	stopień	≥ 4	PN-EN ISO 105-X05:1999
	czyszczenie chemiczne zmiana barwy zabrudzenie bieli	stopień	≥ 4	PN-EN ISO 105-D01:2010

Podszewka

Tabela 3

PODSTAWOWA CHARAKTERYSTYKA WYROBU I WYMAGANIA			
1.	Rodzaj wyrobu	Tkanina podszewkowa z przędzy z mieszanki włókien wiskozowych i poliestrowych	
2.	Skład surowcowy	50% włókna wiskozowe 50% włókna poliestrowe	PN-P-04604:1972
3.	Splot	splot płócienny 1/1	PN-P-01701:1952
4.	Kolor	wg ustalonego wzorca	

Ciąg dalszy tabeli nr 3

Lp.	Parametr	Jednostka	Wartość	Metoda badania
5.	Masa powierzchniowa	g/m ²	min. 70	PN-ISO 3801:1993
6.	Liczba nitek na jednostkę długości: osnowa wątek	/1 cm	45-50 30-35	PN-EN 1049-2:2000 metoda A
7.	Siła maksymalna przy rozciąganiu: osnowa wątek	N	≥ 250 ≥ 250	PN-EN ISO 13934-1:2013-07
8.	Przesuwalność nitek w szwie: osnowa wątek	mm	≤ 4 ≤ 4	PN-EN ISO 13936-2:2005
9.	Zmiana wymiarów po jednokrotnym czyszczeniu chemicznym: osnowa wątek	%	≤ ±3 ≤ ±3	PN-EN ISO 3175-2:2010
10.	Wartość pH wyciągu wodnego	-	4,5 do 7,5	PN-EN ISO 3071:2007
11.	Zawartość formaldehydu	mg/kg	≤ 75	PN-EN ISO 14184-1:2011
12.	Zawartość amin aromatycznych redukujących się z barwników azotowych	mg/kg	≤ 30	PN-EN 14362-1:2012
13.	Odporność wybarwień na światło sztuczne zmiana barwy zabrudzenie bieli	stopień	≥ 4 ≥ 4	PN-EN ISO 105-B02:2013-08 metoda 2

14.	Odporność wybarwień na pot kwaśny i alkaliczny zmiana barwy zabrudzenie bieli	stopień	≥ 4 ≥ 4	PN-EN ISO 105-E04:2013
15.	Odporność wybarwień na tarcie suche i mokre zabrudzenie bieli	stopień	≥ 4	PN-EN ISO 105-X12:2005
16.	Odporność wybarwień na prasowanie na wilgotno	stopień	≥ 4	PN-EN ISO 105-X11:2000
17.	Odporność wybarwień na pranie zmiana barwy zabrudzenie bieli	stopień	≥ 4 ≥ 4	PN-EN ISO 105-C06:2010 (metoda prania)
18.	Odporność wybarwień na rozpuszczalniki organiczne zmiana barwy zabrudzenie bieli	stopień	≥ 4 ≥ 4	PN-EN ISO 105-X05:1999
19.	Czyszczenie chemiczne zmiana barwy zabrudzenie bieli	stopień	≥ 4 ≥ 4	PN-EN ISO 105-D01:2010

2.3 Zestawienie elementów składowych**Marynarka**

Tabela 4

Wyszczególnienie	Lp.	Wyszczególnienie elementów	Liczba elementów
Tkanina zasadnicza	1.	Przód	2
	2.	Boczek przodu	2
	3.	Boczek tyłu	2
	4.	Obłożenie przodu	2
	5.	Tył (prawy, lewy)	1+1
	6.	Rękaw wierzchni	2
	7.	Rękaw spodni	2
	8.	Kołnierz wierzchni do układu	1
	9.	Stójka do układu	1
	10.	Listewka kieszeni piersiowej	1
	11.	Worek kieszeni piersiowej	1
	12.	Obsadzenie kieszeni bocznej	2
	13.	Klapka kieszeni bocznej 16x5	2

	14.	Rozszycie zaszewki przodu górą	2
Razem			24
Podszewka	1.	Przód	2
	2.	Boczek przód	2
	3.	Boczek tył	2
	4.	Tył	2
	5.	Rękaw wierzchni	2
	6.	Rękaw spodni	2
	7.	Worek kieszeni bocznej	2
	8.	Worek kieszeni piersiowej	2
	9.	Klapka kieszeni bocznej	2
	10.	Pliska do mocowania pachy górze i dół	2
Razem			20
Klejonka – tkana nośna 63 g/m², 42 p/cm²	1.	Przód	2
	2.	Boczek przód	2
Razem			4
Klejonka – włókninowa 50 g/m²	1.	Listewka kieszeni piersiowej	2
Razem			2
Klejonka – włókninowa przeszywana 36 g/m²	1.	Wzmocnienie wyłogu górą – biała	2
	2.	Wzmocnienie połę dołem – biała	2
Razem			4
Klejonka – tkana 33 g/m²	1.	Wzmocnienie tyłu górą	2
	2.	Wzmocnienie główki rękawa wierzchniego	2
	3.	Obłożenie przodu	2
	4.	Stójka kołnierza wierzchniego	1
	5.	Kołnierz wierzchni w połowie	2
	6.	Wkład do dołu tyłu	2
	7.	Wkład do dołu boczka	2
	8.	Wzmocnienie boczka góra	2
	9.	Wkład do dołu rękawa (wierz., spod.)	2+2
	10.	Obsadzenie kieszeni bocznej	2

	11.	Wzmocnienie rozporka tyłu	2
Razem			23
Klejonka – włókninowa 42 g/m²	1.	Kłapka kieszeni bocznej	2
Razem			2
Włóknina bez kleju 35 g/m²	1.	Wzmocnienie wyłogu górą	2
	2.	Wzmocnienie poły	2
Razem			4
Kamela 167 g/m²	1.	Wyłożenie główki rękawa z przodu	2
Razem			2
Filc PE 50%/50% Wool, 100% Wool	1.	Kołnierz spodni	1
Razem			1
Pianko-watolina	1.	Wyłożenie główki rękawa	2
Razem			2

Spodnie

Tabela 5

Wyszczególnienie	Lp.	Wyszczególnienie elementów	Liczba elementów
Tkanina zasadnicza	1.	Nogawka przednia prawa	1
	2.	Nogawka przednia lewa	1
	3.	Nogawka tył	2
	4.	Pasek prawy	1
	5.	Pasek lewy z przedłużeniem	1
	6.	Pasek prawy spód	1
	7.	Pasek lewy z przedłużeniem spód	1
	8.	Listewka lewa	1
	9.	Podkład kieszeni bocznej	2
	10.	Odszycie kieszeni bocznej	2
	11.	Obsadzenie kieszeni tylnej	1
	12.	Podkład kieszeni tylnej	1
	13.	Podtrzymywacze wąskie	6
Razem			21

Kieszeniówka	1.	Worek kieszeni bocznej 2-częściowy	2+2
	2.	Worek kieszeni tylnej 2-częściowy	2
Razem			6
Klejonka – tkana 33 g/m² 52 p/cm²	1.	Pasek prawy	1
	2.	Pasek lewy z przedłużaczem	1
	3.	Obsadzenie kieszeni tylnej	2
	4.	Odszycie kieszeni bocznej	2
	5.	Pasek prawy spód	1
	6.	Pasek lewy z przedłużaczem spód	1
	7.	Listewka lewa	1
	8.	Wzmocnienie rozporka przodu	1
	9.	Wzmocnienie pod guzik na prawym spodnim pasku	1
Razem			11
Klejonka – tkana 33 g/m² 110 p/cm²	1.	Wzmocnienie kieszeni tylnej	1
	Razem		1
Kamela	1.	Wzmocnienie haka lewego	1
	Razem		1
Klejonka puszysta 74 g/m²	1.	Zabezpieczenie haka na pasku wierzch.	1
	Razem		1

Spódnica

Tabela 6

Wyszczególnienie	Lp.	Wyszczególnienie elementów	Liczba elementów
Tkanina zasadnicza	1.	Przód	1
	2.	Tył prawy	1
	3.	Tył lewy	1
	4.	Pasek przodu – wierzch	1
	5.	Pasek przodu – spód	1
	6.	Pasek tyłu – wierzch	2
	7.	Pasek tyłu – spód	2
	8.	Zapinka	2
	9.	Podtrzymywacze wąskie	2
Razem			13

Podszewka	1.	Przód	1
	2.	Tył prawy	1
	3.	Tył lewy	1
Razem			3
Klejonka – tkana 33 g/m² 52 p/cm²	1.	Pasek przodu – wierzch	1
	2.	Pasek przodu – spód	1
	3.	Pasek tyłu – wierzch	2
	4.	Pasek tyłu – spód	2
	5.	Wzmocnienie pod zamek	2
	6.	Zapinka	1
	7.	Wzmocnienie rozporka prawego tyłu	1
	8.	Wzmocnienie rozporka lewego tyłu	1
	9.	Wzmocnienie pod guzik na prawym spodnim pasku tyłu	1
Razem			12
Klejonka – tkana 33 g/m² 110 p/cm²	1.	Wzmocnienie kieszeni tylnej	1
Razem			1

2.4 Rodzaje szwów i ściegów

Wymagane szerokości szwów:

1,0 cm	<p>Marynarka:</p> <ul style="list-style-type: none"> – odszycie krawędzi przodu – szew łączenia przodu z boczkiem – szew łączenia boczku z tyłem – szew zszycia ramion – szew zszycia rękawa <p>Spodnie:</p> <ul style="list-style-type: none"> – szew po boku (zewnątrzny) <p>Spódnica:</p> <ul style="list-style-type: none"> – krawędź górna paska – szew łączenia paska ze spódnicą – szew łączenia środka tyłu
0,6 cm	– szew odszycia krawędzi przodu (marynarka)
1,5 cm	– szew środka tyłu – (marynarka)
2,0 cm	– szew łączenia przodu z tyłem – (spódnica)
3,5 cm	<ul style="list-style-type: none"> – podwinięcie dołu – (marynarka) – szew siedzeniowy – (spodnie)
4,0 cm	<ul style="list-style-type: none"> – szerokość podwinięcia dołu – (spodnie) – szerokość podwinięcia dołu – (spódnica)
5,0 cm	– podwinięcie rękawa – (marynarka)

Wymagane gęstości ściegów stębnówki:

- do szycia 40 ÷ 50 ściegów/1 dm
- do stębnowania 30 ÷ 40 ściegów/1 dm
- overlockowy 40 ÷ 50 ściegów/1 dm

Szwy przy rozpoczęciu i zakończeniu zamocować poprzez przeszycie w celu zabezpieczenia przed pruciem.

Odległości stębnówki od krawędzi:

- 0,1 cm – stójka kołnierza wierzchniego (marynarka)
- górna krawędź paska (spódnica)
- 0,7 cm – kieszenie boczne (spodnie)

2.5 Dopuszczalne sztukowanie elementów

Nie dopuszcza się sztukowania elementów.

2.6 Wymagania dotyczące oznaczenia wielkości odzieży i wymiarów ciała

WIELKOŚCI

Wymiary kontrolne: wzrost, obwód klatki piersiowej, obwód pasa w celu dopasowania ubiorów do użytkowników o niżej wymienionych wymiarach.
Zakresy i interwały dla wymiarów kontrolnych.

Tabela 7

Wymiary podstawowe	Wzrost – interwał 4 cm					
	156	160	164	168	172	176
Wzrost w cm						
Zakres w cm	154-158	158-162	162-166	166-170	170-174	174-178

Tabela 8

Wymiary podstawowe	Obwód klatki piersiowej								
Obwód klatki piersiowej w cm	84	88	92	96	100	104	110	116	122
Zakres w cm	82-86	86-90	90-94	94-98	98-102	102-108	108-114	114-120	120-126
Interwał	4	4	4	4	4	6	6	6	

Tabela 9

Wymiary podstawowe	Obwód pasa								
Obwód pasa w cm	68	72	76	80	84	88	94	100	106
Zakres w cm	66-70	70-74	74-78	78-82	82-86	86- 91	91-97	97-103	103-109
Interwał	4	4	4	4	4	6	6	6	

Tabela 10

Wymiary podstawowe	Obwód bioder								
Obwód bioder w cm	92	96	100	104	108	112	118	124	130
Zakres w cm	90-94	94-98	98-102	102-106	106-110	110-115	115-121	121-127	127-133
Interwał	4	4	4	4	4	6	6	6	6

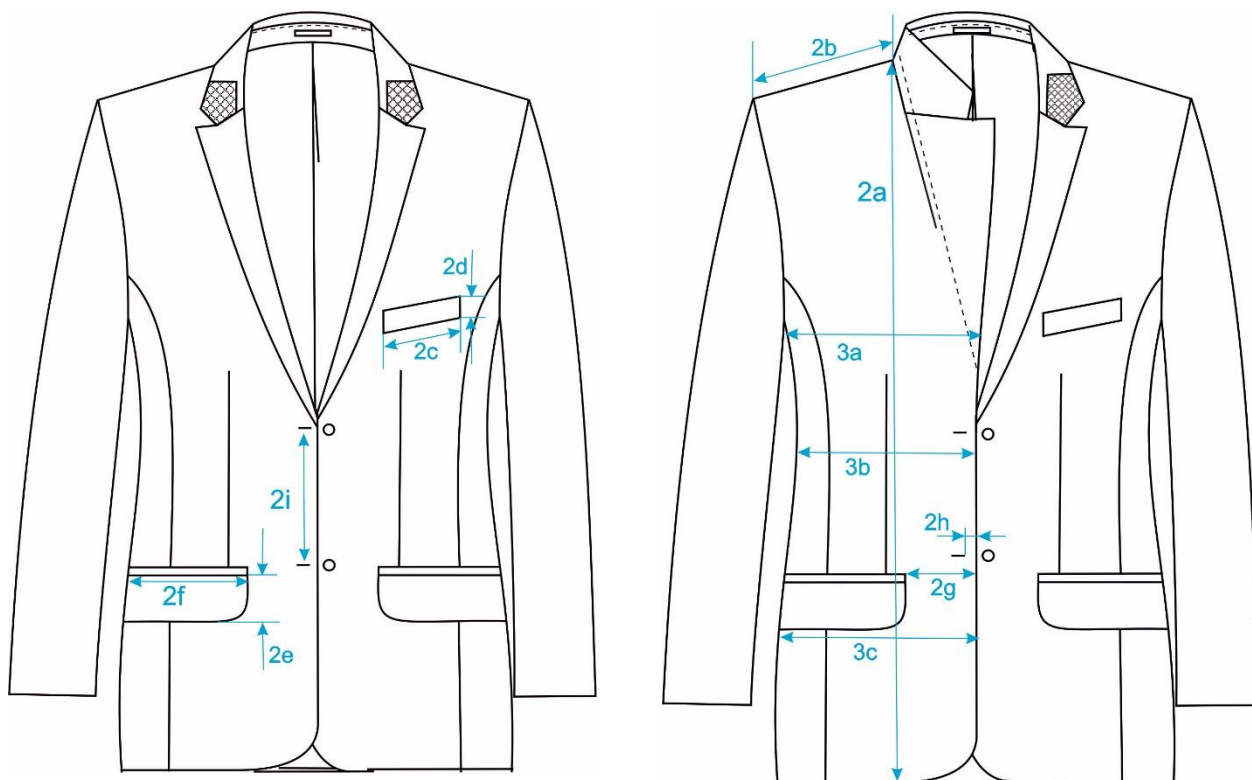
2.7 Tabela klasyfikacji wielkości

Tabela 11

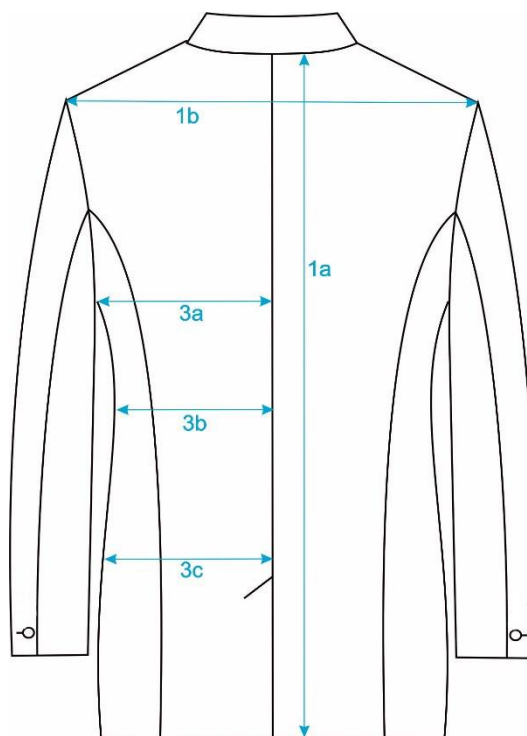
Wzrost	Obwód klatki piersiowej (w cm)								
	84	88	92	96	100	104	110	116	122
	Obwód pasa (w cm)								
	68	72	76	80	84	88	94	100	106
	Obwód bioder (w cm)								
	92	96	100	104	108	112	118	124	130
156	X	X	X	X	X				
160	X	X	X	X	X	X			
164	X	X	X	X	X	X	X	X	
168		X	X	X	X	X	X	X	X
172			X	X	X	X	X	X	X
176				X	X	X	X	X	X

Dopuszcza się rozmiary nietypowe, wykraczające poza rozmiary zawarte w tabelach dla użytkowników o nietypowej budowie ciała.

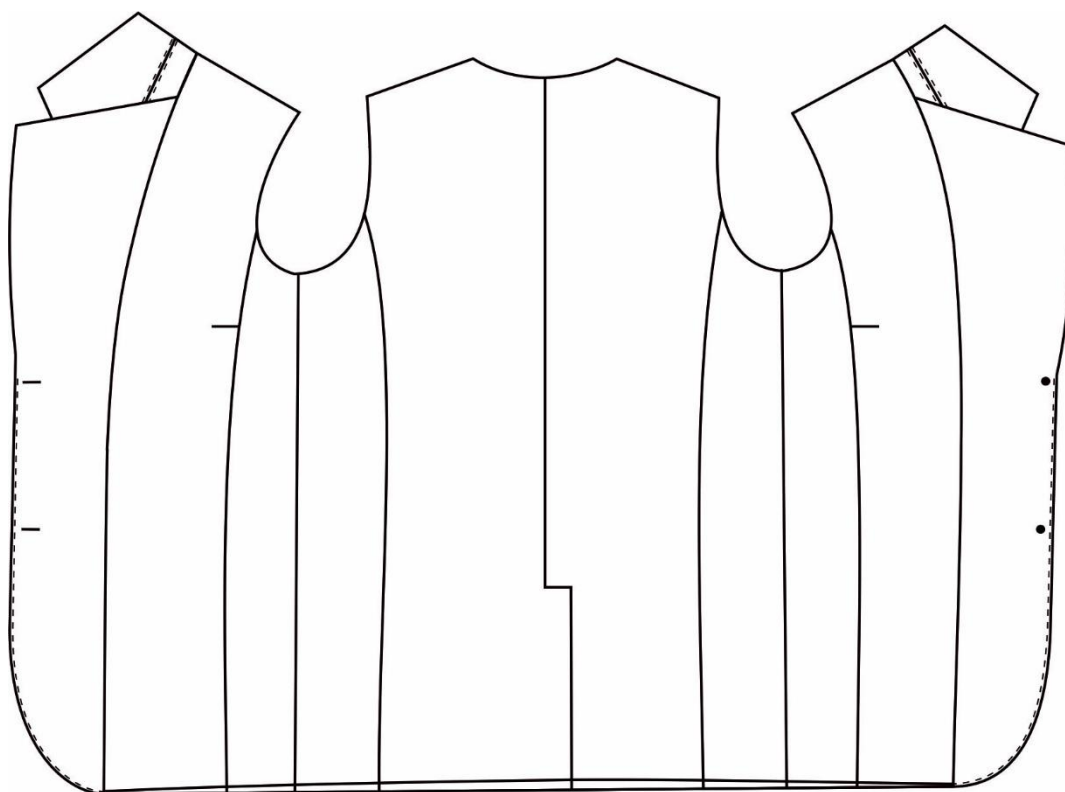
2.8 Rysunki techniczne poglądowe (zwymiarowane)



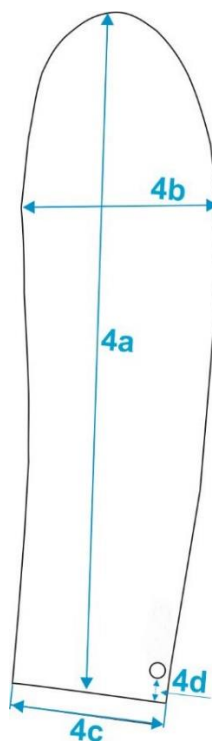
Rysunek 1 – Marynarka – przód



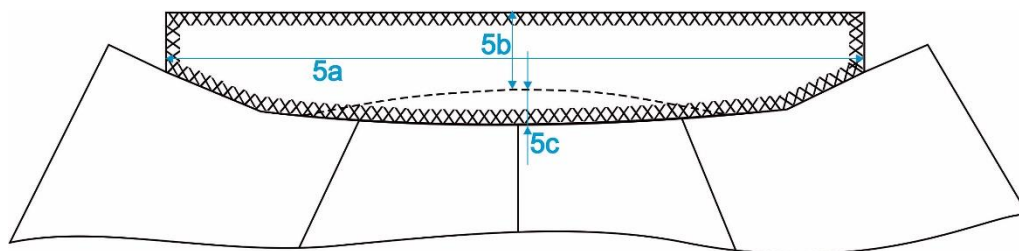
Rysunek 2 – Marynarka – tył



Rysunek 3 – Marynarka – wnętrze

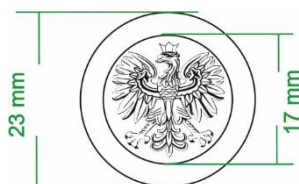


Rysunek 4 – Marynarka – rękaw

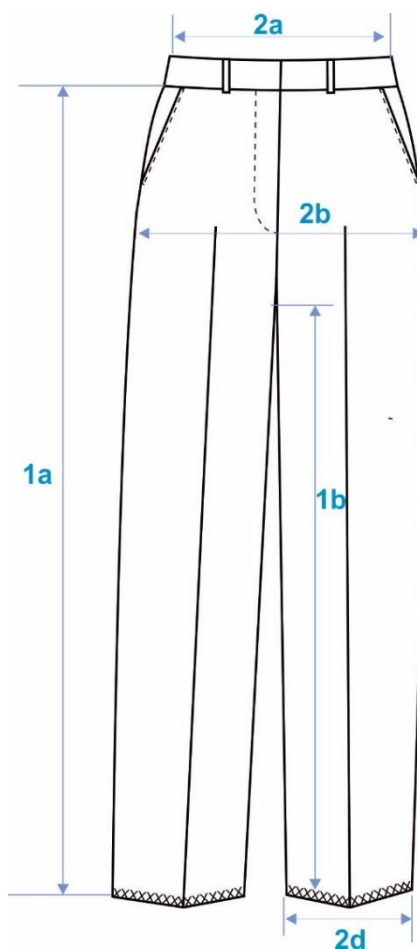


Rysunek 5 – Marynarka – kołnierz

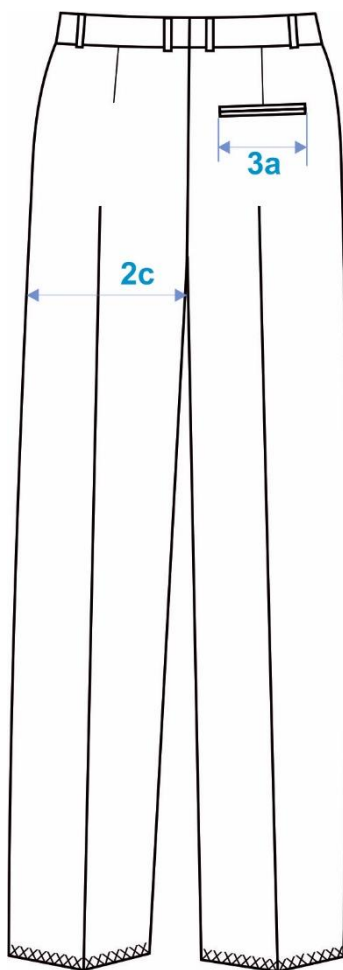
36"



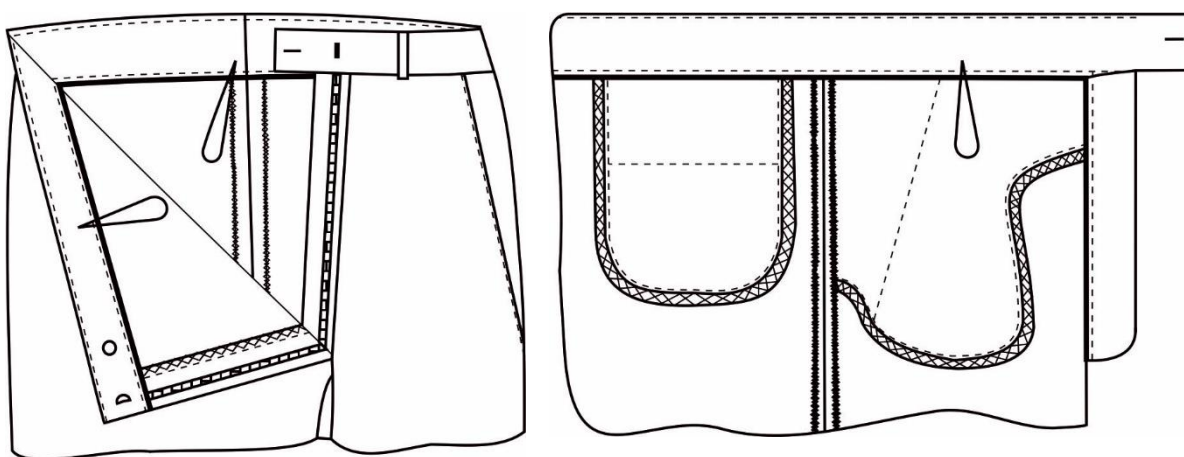
Rysunek 6 – Marynarka – guzik



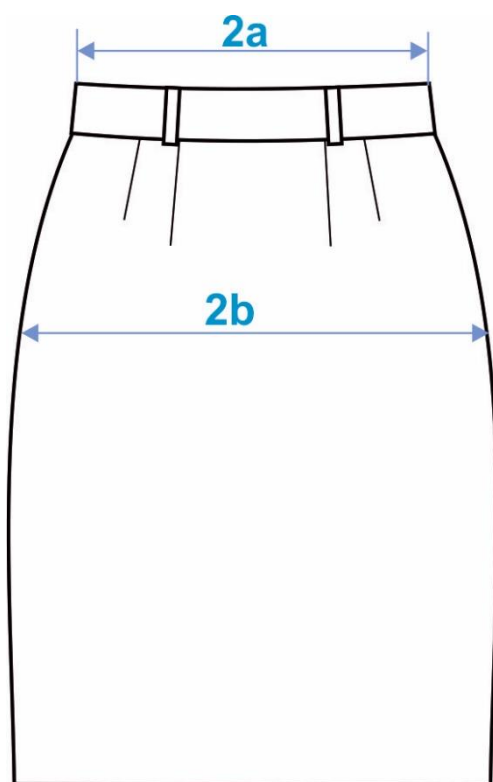
Rysunek 7 – Spodnie – przód



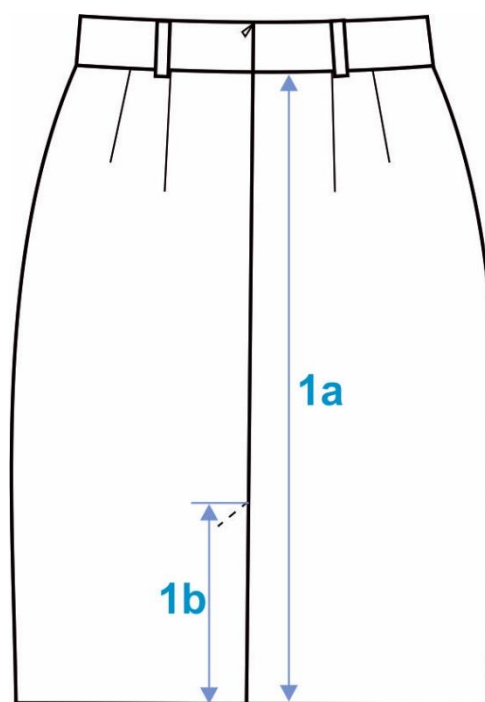
Rysunek 8 – Spodnie – tył



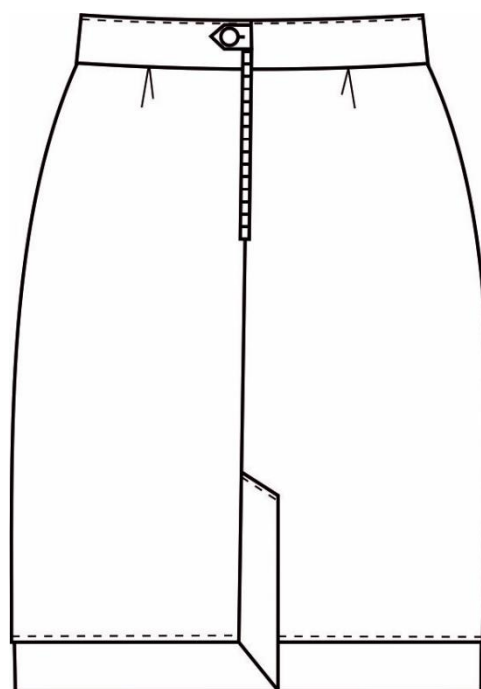
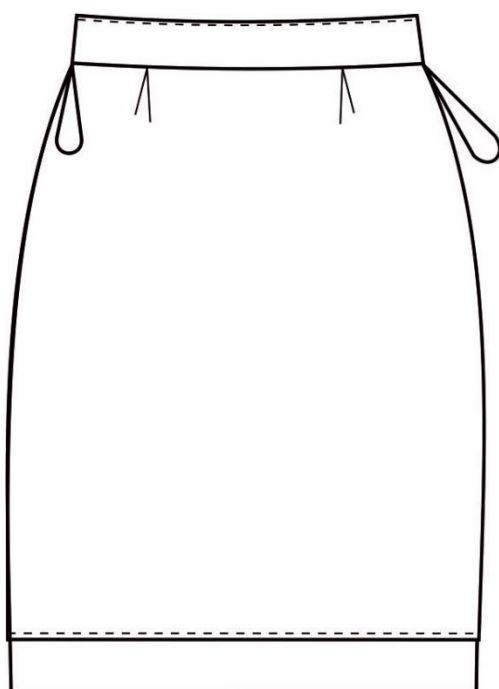
Rysunek 9 – Spodnie – wnętrze



Rysunek 10 – Spódnica – przód



Rysunek 11 – Spódnica – tył



Rysunek 12 – Spódnica – wnętrze – przód i tył

2.9 Tabela wymiarów wyrobu gotowego dla rozmiaru wyjściowego

Wymiary wyrobu gotowego dla rozmiaru: wzrost 164 cm, obwód klatki piersiowej 88 cm, obwód tali 72 cm, obwód bioder 96.

Marynarka

Tabela 12

Oznaczenie na rysunku	Wyszczególnienie wymiarów	cm	Tolerancja ± cm
1	Tył		
1a	długość od wszycia kołnierza do dolnej krawędzi	60,0	1,0
1b	szerokość ramion na wysokości szwów barkowych	38,0	0,6
2	Przód		
2a	długość od szwu barkowego przy styku z kołnierzem do dolnej krawędzi	63,0	1,0
2b	długość ramienia	11,1	0,5
2f	długość patki mierzona w górnej krawędzi	13,0	0,5
2g	odległość kieszeni bocznej od krawędzi przodu	9,5	0,5
2i	odległość między dziurkami	10,0	0,5
3	Obwody		
3a	pod pachą mierzony od krawędzi przodu do środka tyłu	48,5	1,0
3b	w stanie mierzony od krawędzi przodu do środka tyłu	43,5	1,0
3c	w biodrach mierzony od krawędzi przodu do środka tyłu	51,0	1,0
4	Rękawy		
4a	długość od wszycia do dolnej krawędzi mierzona środkiem	60,0	1,0
4b	szerokość na wysokości pachy mierzona w złożeniu	16,5	1,0
4c	szerokość u dołu rękawa mierzona w złożeniu	12,5	0,5
5	Kołnierz		
5a	długość kołnierza mierzona w linii prostej pomiędzy krawędziami	40,5	0,5

Spodnie

Tabela 13

Oznaczenie na rysunku	Wyszczególnienie wymiarów	cm	Tolerancja ± cm
1a	długość zewnętrzna po boku od góry (bez paska) do krawędzi dołu	105,0	1,5
1b	długość wewnętrzna od szwu siedzeniowego do krawędzi dołu	82,2	1,5
2a	szerokość na linii pasa, mierzona w złożeniu przy zapiętym pasku, wierzchem	37,0	0,5
2b	szerokość na linii bioder, mierzona w złożeniu	48,0	1,0
2c	szerokość nogawki na linii krocza, mierzona w złożeniu zaraz pod podkrojem	29,5	0,5
2d	szerokość dolna nogawki, mierzona w złożeniu,	21,0	0,5
3a	długość kieszeni tylnej	10,0	0,2

Spódnica

Tabela 14

Oznaczenie na rysunku	Wyszczególnienie wymiarów	cm	Tolerancja ± cm
1a	długość na linii środka tyłu od paska (bez paska) do krawędzi dołu	58,0	1,0
1b	długość rozporka	20,0	0,3
2a	szerokość w pasie, mierzona w złożeniu przy zapiętym pasku, wierzchem	36,0	1,0
2b	szerokość na wysokości bioder, mierzona w złożeniu	49,0	1,0

2.10 Tabela wymiarów stałych wyrobu gotowego**Marynarka**

Tabela 15

Oznaczenie na rysunku	Wyszczególnienie wymiarów	cm	Tolerancja ± cm
2	Przód		
2c	długość listewki piersiowej	9,5	0,2
2d	szerokość listewki piersiowej	2,2	0,3
2e	szerokość patki kieszeni	4,5	0,2
2h	odległość dziurek od krawędzi przodu	1,5	0,2
-	odległość przyszycia guzików od krawędzi przodu	1,5	0,2
4	Rękaw		
-	długość rozporka	11,5	0,5
-	odległość przyszycia guzików od krawędzi rozporka	1,5	0,2
4d	odległość przyszycia pierwszego guzika od dolnej krawędzi rękawa	5,0	0,5
5	Kołnierz		
5b	szerokość kołnierza na linii środka	5,0	0,2
5c	szerokość stójki na linii środka	1,7	0,2

3. WYMAGANIA BEZPIECZEŃSTWA UŻYTKOWNIKA

Materiały zastosowane do produkcji munduru wyjściowego damskiego w kolorze oliwkowozielonym nie powinny, w warunkach normalnego użytkowania, wydzielać substancji toksycznych, rakotwórczych, wywołujących alergię, lub w inny sposób szkodliwych. Podczas normalnego użytkowania nie powinny ulegać degradacji.

Wszystkie surowce i dodatki wykorzystywane do konfekcjonowania munduru wyjściowego (marynarki damskiej, spódnicy, spodni damskich do munduru wyjściowego w kolorze oliwkowozielonym) nie powinny zawierać substancji powszechnie uznawanych za szkodliwe dla zdrowia.

Powinny spełniać wymagania Rozporządzenia (WE) nr 1907/2006 Parlamentu Europejskiego i Rady z dnia 18 grudnia 2006 r. w sprawie rejestracji, oceny, udzielania zezwoleń i stosowanych ograniczeń w zakresie chemikaliów (REACH) i utworzenia Europejskiej Agencji Chemikaliów, zmieniające dyrektywę 1999/45/WE oraz uchylające rozporządzenie Rady (EWG) nr 793/93 i rozporządzenie Komisji (WE)

nr 1488/94, jak również dyrektywę Rady 76/769/EWG i dyrektywy Komisji 91/155/EWG, 93/67/EWG, 93/105/WE i 2000/21/WE.

W szczególności nie mogą one zawierać substancji zabronionych do stosowania w wyrobach włókienniczych zgodnie z wykazem substancji zawartym w załączniku XVII do przedmiotowego Rozporządzenia.

4. WYMAGANIA JAKOŚCIOWE

1. Ocenę jakościową należy przeprowadzić wg PN-P-84507:1985. „Wyroby konfekcyjne. Stopnie jakości”. Dopuszcza się wyroby jedynie w pierwszym stopniu jakości.
2. Dopuszcza się jedynie wyroby, wykonane zgodnie z niniejszą dokumentacją techniczno-technologiczną.

5. CECHOWANIE, ZNAKOWANIE, PAKOWANIE, TRANSPORT PRZECHOWYWANIE

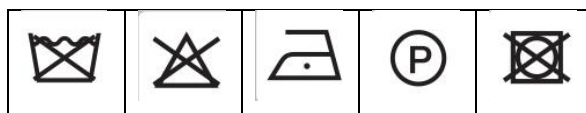
5.1 Wszywki

Wszywka firmowa – wykonana z tkaniny poliestrowej ciętej na gorąco zawiera nazwę wykonawcy i znak producenta.

Wszywka informacyjna – zawiera:

- nazwę wykonawcy,
- nazwę wyrobu,
- skład surowcowy tkaniny zasadniczej i jej skład procentowy,
- oznaczenie rozmiaru odzieży,
- datę produkcji (miesiąc i rok),
- sposób konserwacji wyrobu.

Wszywka informacyjna wykonana z tkaniny poliestrowej ciętej na gorąco. Oznaczenie sposobu konserwacji zgodnie z PN-EN ISO 3758:2012 obejmujące następujący układ znaków:



Dopuszcza się stosowanie zamiennie jednej lub dwóch wszywek zawierających oznaczenia zawarte na wszywkach: firmowej i informacyjnej ze sposobem konserwacji wyrobu:

- nazwę wykonawcy,
- skład surowcowy tkaniny zasadniczej oraz jej skład procentowy,
- nazwę wyrobu,
- wielkość wyrobu,

- datę produkcji (miesiąc i rok),
- sposób konserwacji,
- kod kreskowy wyrobu.

Wszywki wszyte:

- w szew boczny – marynarka damska
- pod paskiem na wysokości tylnej zaszewki – spodnie damskie
- pod paskiem na wysokości tylnej zaszewki – spódnica

Informacje naniesione na wszywkach wykonać w technologii zapewniającej ich czytelność przy użytkowaniu i zabiegach konserwacyjnych przez okres minimum 2 lat.

5.2 Etykiety

Etykieta jednostkowa kartonowa mocowana za pomocą ości w sposób estetyczny i trwały.

W marynarkach damskich do munduru wyjściowego mocowana w dolnym brzegu rękawa oraz do przedniej szlufki spodni i spódnicy. Etykieta zawiera:

- nazwa, adres i znak firmowy producenta,
- nazwę wyrobu,
- wielkość wyrobu,
- skład surowcowy materiału zasadniczego,
- jakość wyrobu podaną słownie,
- datę produkcji (miesiąc i rok),
- sposób konserwacji,
- kod kreskowy,
- skrócony symbol wyrobu (umożliwiający jego identyfikację).

Odłączenie etykiety od wyrobu nie powinno powodować uszkodzeń odzieży.

Etykieta powinna zawierać znak stopnia jakości wraz ze znakiem kontroli jakości.

Napisy na etykietach powinny być wykonane w sposób czytelny, trwały i estetyczny.

Kolejność podawania na etykiecie danych o wielkości wyrobów powinna być zgodna z PN-P-84503:1981.

Etykieta na opakowanie naklejona na worek foliowy zawierająca następujące dane:

- nazwa, adres i znak firmowy producenta,
- nazwę wyrobu,
- wielkość wyrobu,
- skład surowcowy materiału zasadniczego,
- jakość wyrobu podaną słownie,
- datę produkcji (miesiąc i rok),
- sposób konserwacji,
- kod kreskowy,
- skrócony symbol wyrobu (umożliwiający jego identyfikację).

5.3 Pakowanie

Sposób pakowania odzieży powinien umożliwiać transport wyrobów „na wisząco”.

Mundur wyjściowy – wyrób zawiesić na wieszaku odzieżowym, profilowanym z metalowym uchwytem, przód marynarki zapiąć na guziki, rękawy przewinąć do przodu i ułożyć wzdłuż boków, spodnie zawieszane na wieszaku, złożone na połowę i wzdłuż kantów, spódnica zawieszona na wieszaku odzieżowym z klipsami. Wielkość wieszaka dostosować do rozmiaru odzieży.

Opakowania powinny zabezpieczać wyrób przed obniżeniem jego jakości zarówno w czasie przechowywania, jak i transportu. Wielkość opakowań jednostkowych – worków foliowych powinna być zgodna z formatem wyrobu. Pakowanie w opakowania jednostkowe. Zawieszane na wieszaku wyroby zapakować w worek foliowy. Worek dołem zamknąć – zgrać lub zszyć, aby zabezpieczyć produkt przed wysuwaniem.

Opakowanie jednostkowe oznaczyć etykietą, którą nakleić na prawym górnym rogu worka.

5.4 Transport

Na wieszakach w foliach w pionie z zachowaniem luzu pomiędzy wieszakami. Załadowanie, przewóz i wyładowanie powinny odbywać się w warunkach zabezpieczających przed zamoczeniem, zabrudzeniem, uszkodzeniami mechanicznymi i chemicznymi zgodnie z aktualnymi przepisami transportowymi.

5.5 Przechowywanie

Wyrób należy przechowywać w pozycji wiszącej na wieszakach z zachowaniem odstępów pomiędzy wieszakami w pomieszczeniach przewiewnych, suchych, pozbawionych obcych zapachów.

Pomieszczenia powinny zabezpieczyć wyrób przed zawilgoceniem, poplamieniem, zabrudzeniem, zniszczeniem przez pleśń, bakterie, mole i inne czynniki zewnętrzne, także przed bezpośrednim działaniem promieni słonecznych.

Okres przechowywania wyrobu nie powinien przekraczać 24 miesięcy.

6. GWARANCJA PRODUCENTA

Okres i warunki gwarancji udzielone przez Wykonawcę na wyrób określa umowa.

7. BADANIA ODBIORCZE

Badania odbiorcze należy przeprowadzić zgodnie z normą PN-P-84506:1983 – „Wyroby konfekcyjne. Badania odbiorcze”.

8. NADZÓR NAD WYROBEM

Na etapie produkcji i dostaw.

9. NORMY

Lp.	Numer normy	Tytuł normy	Czego dotyczy
1.	PN-P-84502:1983	Ściegi. Klasyfikacja i oznaczenia	Wyroby konfekcyjne
2.	PN-P-84501:1983	Szwy. Klasyfikacja i oznaczenia	Wyroby konfekcyjne
3.	PN-P-84503:1981	Zasady oznaczania wielkości	Wyroby konfekcyjne
4.	PN-EN 13402-3:2017-11	Oznaczenie wielkości odzieży	Wymiary i interwały
5.	PN-P-84506:1983	Wyroby konfekcyjne. Badania odbiorcze	Tekstyli
6.	PN-P-84530:1990	Wyroby konfekcyjne. Składanie	Tekstyli
7.	PN-EN ISO 3758:2012	Oznaczenie sposobu konserwacji z zastosowaniem symboli	Tekstyli
8.	PN-P-84507:1985	Wyroby konfekcyjne. Stopnie jakości (Wymagania jakościowe)	Wyroby konfekcyjne
9.	PN-P-84518:1996	Terminologia (Elementy wyrobów odzieżowych)	Wyroby odzieżowe
10.	PN-P-84531:1990	Oznaczenia Wyroby konfekcyjne	Wyroby konfekcyjne
11.	PN-P-84750:1992	Wyroby konfekcyjne z płaskich wyrobów włókienniczych – Wyznaczanie wymiarów	Wyroby konfekcyjne
12.	PN-P-84509:1997	Wyroby odzieżowe – Pakowanie, przechowywanie i transport – Wymagania ogólne	Wyroby odzieżowe